



Volkswagen Motor Polska

Szkolenie informacyjne dla firm zewnętrznych

Classifikation: PUBLIC

Zasady poruszania się po zakładzie

1. Ciągi komunikacyjne, po których wolno się poruszać pokazano na rysunku obok.
2. Na terenie fabryki obowiązuje Zarządzenie zarządu dot. używania obuwia ochronnego na terenie VW MP
3. Na obszarze hal logistycznych - istnieje obowiązek używania kamizelek odblaskowych
4. Na terenie fabryki obowiązuje Zarządzenie zarządu dot. zakazu korzystania ze słuchawek dousznych i nausznych



Zagrożenia i ocena ryzyka

ZAGROŻENIA:



Pojazdy poruszające się po VW MP – wózki widłowe, ciągniki elektryczne, inne



Śliska posadzka – wilgotna/ zapyłona posadzka



Porażenie prądem / podłączenie do mediów



Upadek z różnych poziomów



Czynniki szkodliwe występujące na danym obszarze pracy – hałas, mgła olejowa, zapylenie

Wymagania ogólne

W materiałach otrzymaliście Państwo „Wymagania dla firm zewnętrznych ...”, w których opisano warunki wykonywania poszczególnych rodzajów oraz spełnienia wymagań prawnych dot. zatrudnienia, szkoleń, badań i uprawnień pracowników

Osoby odpowiedzialne - funkcja koordynatora. Zarówno wykonawca jak i dział VW MP wyznaczają koordynatorów prac związanych z danym zadaniem/ zleceniem.

Zasady informowania - należy informować swoich przełożonych i koordynatora VW MP o stwierdzonych naruszeniach zasad BHP, zagrożeniach dla zdrowia lub życia ludzkiego i zdarzeniach wypadkowych

Zasady wynajmowania innych firm przez wykonawcę - określone są w „Wymaganiach dla firm zewnętrznych”.

Wymagania dot. używanego sprzętu - j.w.

Substancje i mieszaniny chemiczne - j.w.

Ewidencja pracowników wykonawcy - j.w.



Wymagania ogólne - cd



Zakaz palenia - możliwość tylko w wyznaczonych miejscach



Zakaz wnoszenia i spożywania alkoholu i środków odurzających



Zakaz fotografowania, nagrywania



Zakaz używania słuchawek np.: nausznych i dousznych

§ 2

Na terenie Volkswagen Motor Polska sp. z o.o. zabronione jest:

- wnoszenie/wwożenie alkoholu, broni, niebezpiecznych przedmiotów i narzędzi, materiałów wybuchowych, wyrobów pirotechnicznych, substancji żrących, środków odurzających i substancji psychotropowych, broń palną mogą posiadać jedynie osoby wykonujące swoje obowiązki służbowe wymagające jej posiadania.
- wwożenie osób postronnych na czas pobytu w zakładzie,
- wprowadzanie osób nieletnich na teren zakładu VWMP bez specjalnego zezwolenia,
- fotografowanie, szkicowanie oraz filmowanie na całym terenie zakładu VW MP bez specjalnego zezwolenia,
- tarasowanie i zastawianie w jakikolwiek sposób wyjść i dróg ewakuacyjnych, dróg dojazdowych dla służb ratowniczych oraz hydrantów i innych urządzeń niezbędnych w przypadku prowadzenia akcji ratowniczej lub gaśniczej,
- palenie tytoniu poza wyznaczonymi miejscami.

W przypadku ogłoszenia ewakuacji na terenie VWMP należy udać się na ustalone wcześniej miejsce zbiórki do ewakuacji. Osoby przebywające na teren zakładu VW MP jako „GOŚĆ”, powinny udać się na miejsce zbiórki do ewakuacji nr 1, znajdujące się przy głównej bramie wjazdowej.

W przypadku naruszenia postanowień niniejszego regulaminu ochrona może odmówić wejścia na teren zakładu lub wezwać do opuszczenia zakładu osoby, które podczas pobytu naruszyły powyższe postanowienia.

Regulamin zostanie udostępniony poprzez wywieszenie go na tablicy informacyjnej przy wejściu na teren Volkswagen Motor Polska sp. z o.o.

Wejście na teren zakładu VW MP jest równocześnie zaakceptowaniem powyższego regulaminu.

Zarządzenie wchodzi z dniem ogłoszenia

Zarządzenie dyrektora personalnego nr 2/2018 z dnia 20.04.2018 r. w sprawie wprowadzenia regulaminu dla osób wchodzących/wjeżdżających na teren zakładu Volkswagen Motor Polska sp. z o.o. w Polkowicach

§ 1

Zasady ogólne:

Teren zakładu VW MP jest objęty monitoringiem wizyjnym. Wejście oznacza zgodę osoby wchodzącej na filmowanie i fotografowanie jej wizerunku.

Podstawą do wejścia/wjazdu na teren zakładu VW MP jest okazanie ochronie zakładu przepustki, a dla osób odwiedzających zakład nazwanych „GOŚCIEM”, dokumentu tożsamości ze zdjęciem oraz udostępnienie danych z dokumentu tożsamości do rejestracji.

Osoby wchodzące/wjeżdżające na teren VW MP, nie posiadające stałych zezwoleń, mają obowiązek zgłosić ochronie obiektu w biurze przepustek wnoszone/wwożenie elektronarzędzi oraz urządzeń na których można zapisać dane elektroniczne (komputery, pendrive, aparaty fotograficzne, kamery, itp.).

Na wezwanie pracownika ochrony należy udostępnić do kontroli bagaż podręczny, bagażnik samochodu, skrzynię załadunkową oraz schowki znajdujące się w pojeździe w czasie wchodzenia/wjeżdżania lub opuszczania terenu zakładu.

Osoby, co do których zachodzi podejrzenie, że mogą być pod wpływem alkoholu lub innych środków odurzających na wezwanie pracownika ochrony mają obowiązek poddać się badaniu ze alkometrią lub narkoteście. Osoba, która odmówi w/w badań nie zostanie wpuszczona na teren zakładu.

Wejść lub wjechać na teren VW MP można dopiero po uzyskaniu wyraźnej zgody od pracownika ochrony, a parkowanie na terenie zakładu odbywa się tylko w miejscach wskazanych przez ochronę.

Osoby wjeżdżające na teren zakładu VW MP jako „GOŚĆ”, są zobowiązane do podania w biurze przepustek swojego numeru telefonu do kontaktu podczas pobytu w zakładzie.

Podczas pobytu na terenie VW MP należy nosić w widocznym miejscu identyfikator „GOŚCIA”, który należy zwrócić w czasie opuszczania zakładu.

Prace szczególnie niebezpieczne



W materiałach otrzymaliście Państwo „Wymagania dla firm zewnętrznych ...”, w których opisano warunki wykonywania poszczególnych rodzajów prac w tym prac szczególnie niebezpiecznych:

1. Prace na wysokości - wymagana właściwa organizacja i nadzór.
2. Prace stwarzające zagrożenie pożarowe - wymagane dodatkowe zezwolenie i dopuszczenia miejsca prac.
3. Porażenie prądem / podłączenie do mediów - wymagane uzgodnienie wpięcia do instalacji z działem Serwisu Technicznego.
4. Oznakowanie miejsca pracy i zagrożeń

Zezwolenie na wykonanie prac stwarzających zagrożenie pożarowe

Załącznik nr 1 do AA. 2.1. MP/U. 01

Niniejsze zezwolenie na wykonywanie prac stwarzających zagrożenie pożarowe jest wymagane w przypadku wszystkich prac tymczasowych wiążących się z zastosowaniem otwartego płomienia lub wysokiej temperatury (tak lub iskierek). Prace te obejmują między innymi: litowanie, spawanie, cięcie, odkształcanie, litowanie, ogrzewanie pokryć drogowych oraz spawanie.

PROSZĘ WYPEŁNIĆ DRUKOWANYMI LITERAMI, CZYTELNIE

1. Miejsce i data wykonywania prac, wykonawca:
(wypełnia dział stwarzający)

Dział (kat.) /robociz (hala)	Pracownika (nazwisko, imię i nazwisko): Wykonawcę (nazwisko, imię i nazwisko):	Data wykonywania prac	
		Godzina	
Planowane prace:	Wzrost ryzyka wykonywanych prac:	od:	do:
Zlecający ze strony VWMP:	Intencja wykonania:	od:	do:

2. Prace stwarzające zagrożenie pożarowe można rozpocząć dopiero po przeprowadzeniu następujących działań zabezpieczających:
(wypełnia Zakładowa Służba Przewodząca Przeciwpožarowa)

Wymagane środki ostrzeżeniowe:	tak	nie
Gaśnice są dostępne i sprawne		
Sprzęt do wykonywania prac stwarzających zagrożenie pożarowe jest w dobrym stanie technicznym		
Zabezpieczono istniejącą konstrukcję/okna przy pomocy kasek, czołce, szkieł		
Ustawiono pałkę ciecka, pyłu, kurz oraz inne nagromadzone materiały palne		
Odkładano sprzętowanie / media		
	Czytelny podpis:	

Najbliższe stanowiska:

sygnalizator pożarowy	gaśnica	hydrant
okupcja	okupcja	okupcja

Monitorowanie przeciwpożarowe obszaru wykonywania prac stwarzających zagrożenie pożarowe. Wpisać po jakim czasie należy dokonać kontroli.

TAK	NIE
Czytelny podpis osoby lub jednostki	Czytelny podpis osoby kontrolującej

3. Dopuszczenie miejsca pracy przez dział BHP *(wypełnić dział BHP)*

Czytelny podpis	Numer uprawnień
-----------------	-----------------

4. Uwagi

Organizacja pracy na wysokości

Rozdział 6 Prace szczególnie niebezpieczne

A. Przepisy ogólne

§ 81.1. Pracodawca określa szczegółowe wymagania bezpieczeństwa i higieny pracy przy wykonywaniu prac **szczególnie niebezpiecznych**, w szczególności zapewnia:

- 1) **bezpośredni nadzór nad tymi pracami** **Minimum 2 osoby** **wyznaczonych w tym celu osób;**
- 2) odpowiednie środki zabezpieczające;
- 3) instruktaż pracowników obejmujący w szczególności:

2. Pracodawca zapewnia, aby **dostęp** do miejsc wykonywania prac szczególnie niebezpiecznych miały jedynie **osoby upoważnione i odpowiednio poinstruowane**.

Informacje ogólne

Plan powiadamiania w razie wypadku przy pracy



STOPIEŃ I	Wypadek lekki wymagający pomocy ambulatoryjnej lub lekarskiej.				
STOPIEŃ II	Wypadek lekki wymagający natychmiastowej pomocy lekarskiej związany z wezwaniem zespołu ratownictwa medycznego (ZRM).				
STOPIEŃ III	Wypadek ciężki (amputacja kończyny, utrata oka, urazy czaszki, kręgosłupa, miednicy, itp.). Wypadek śmiertelny, wymagający natychmiastowej pomocy lekarskiej związany z wezwaniem zespołu ratownictwa medycznego (ZRM).				
Wykaz osób do poinformowania o wypadku przy pracy					
	Numer telefonu	STOPIEŃ I	STOPIEŃ II	STOPIEŃ III	Kto informuje
Ambulatorium VW MP	+48 600 420 098 lub wew. 1111	x	x	x	Pracownik
Pogotowie ratunkowe (ZRM)	112 lub 999		x	x	
Ochrona zakładu	+48 606 545 555 lub wew. 5555		x	x	
Przełożony poszkodowanego pracownika		x	x	x	Przełożony poszkodowanego pracownika
AM obszaru na którym zdarzył się wypadek			x	x	
BHP	A. Kamińska +48 728 590 881		x	x	
ZSIP	W. Zawadzki +48 608 290 651		x	x	Dział BHP
Zarząd	+48 76 848 32 00			x	
Dział personalny	J. Kaniewska +48 608 469 851			x	

W przypadku zaistnienia wypadku ciężkiego, zbiorowego lub śmiertelnego należy powiadomić: Okręgowego Inspektora Pracy i Prokuratora. Powiadomienia dokonuje służba bhp.

Zal. Nr. 2 do IO nr18

MP/U - 10.2.1 - 11-02.26 © Volkswagen Motor Polska Alle Rechte vorbehalten. (FC 01/2000)



Informacje ogólne



Pierwsza pomoc:

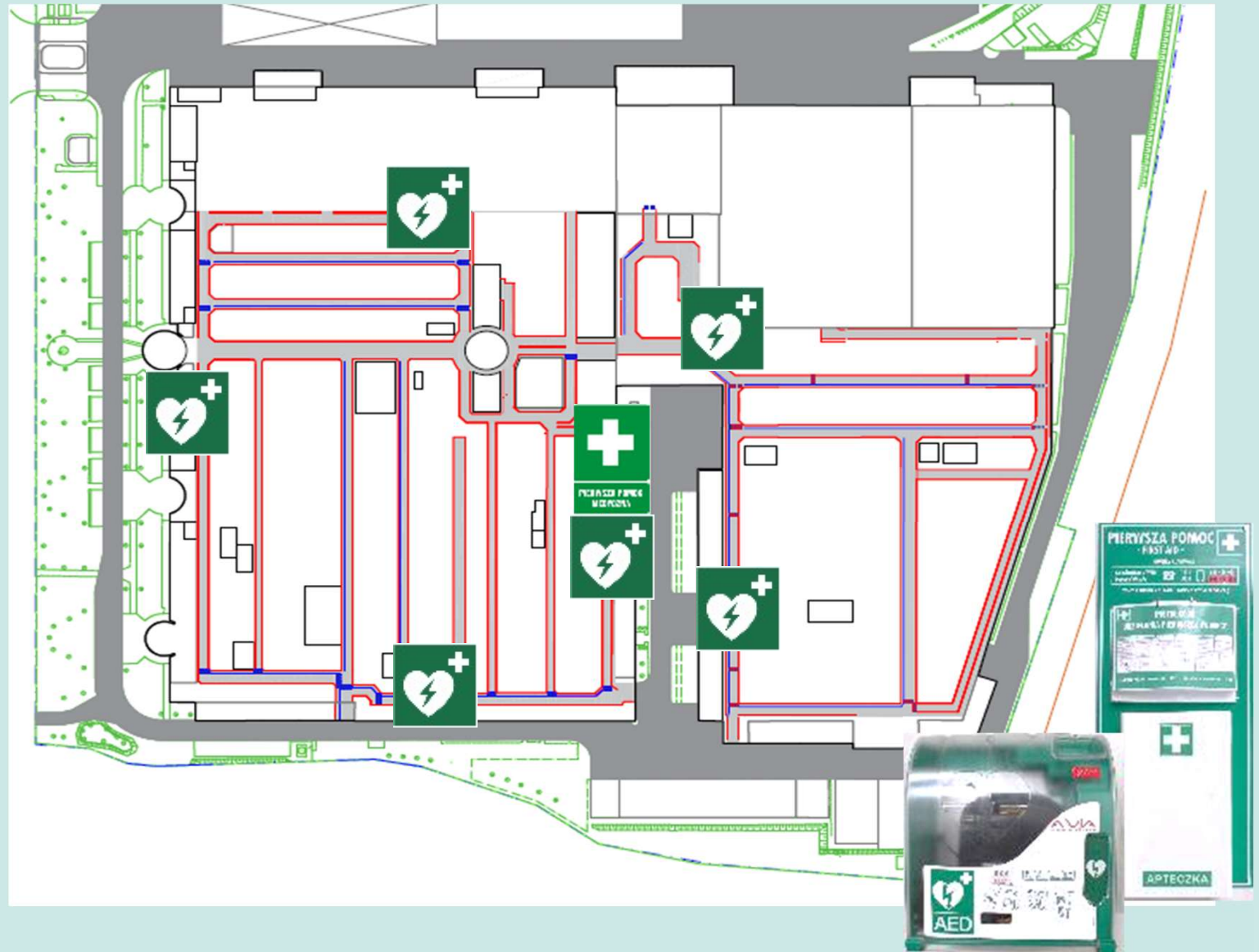
➤ ambulatorium,
(czynne Pn-Pt 24h/dobę)



➤ apteczki,



➤ defibrylatory



Informacje ogólne

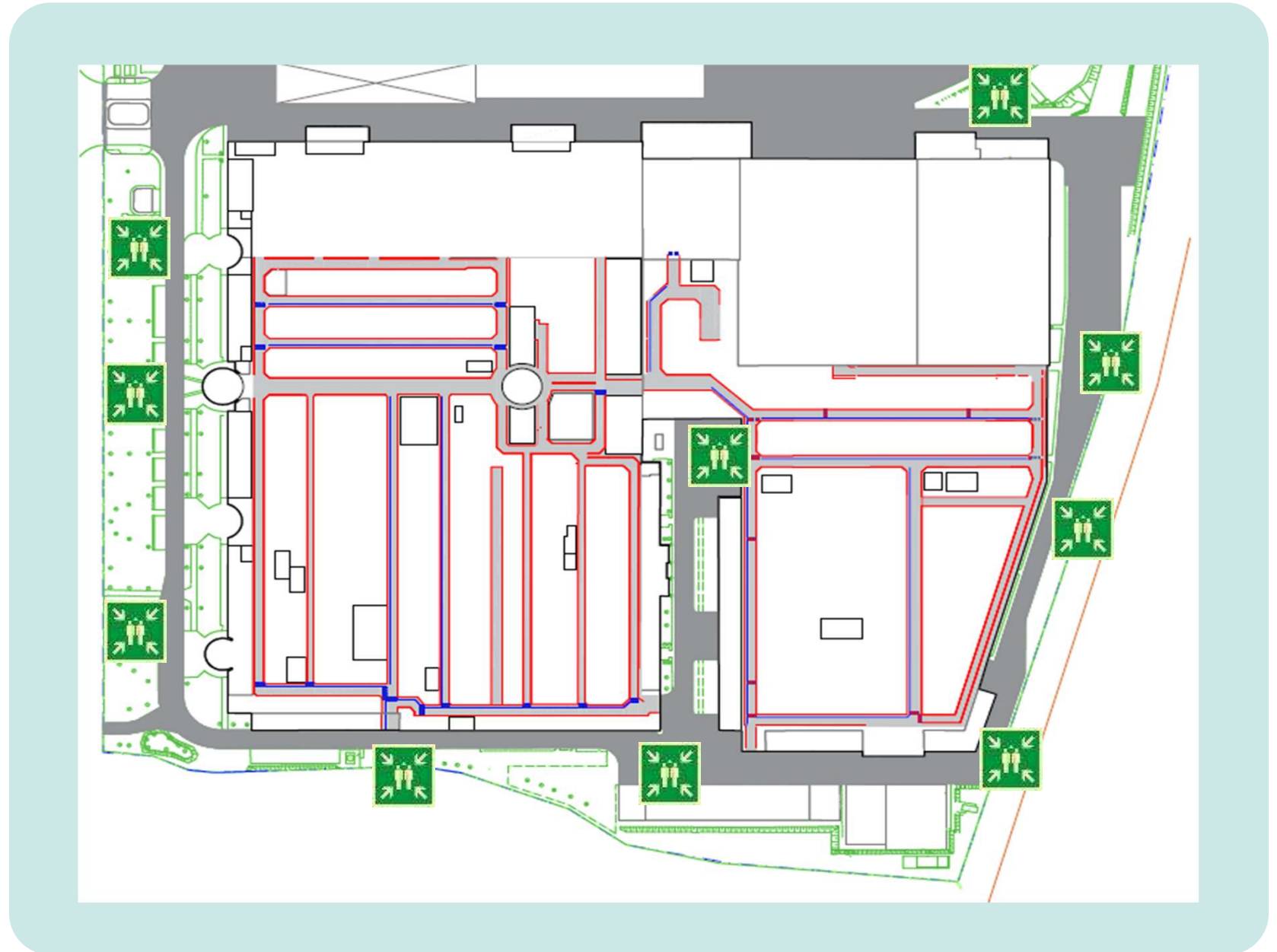


Ewakuacja

Ewakuacja

Punkty zbiórki

Po usłyszeniu sygnału do ewakuacji kieruj się znakami ewakuacyjnymi, opuść halę i udaj się na punkt zbiórki.



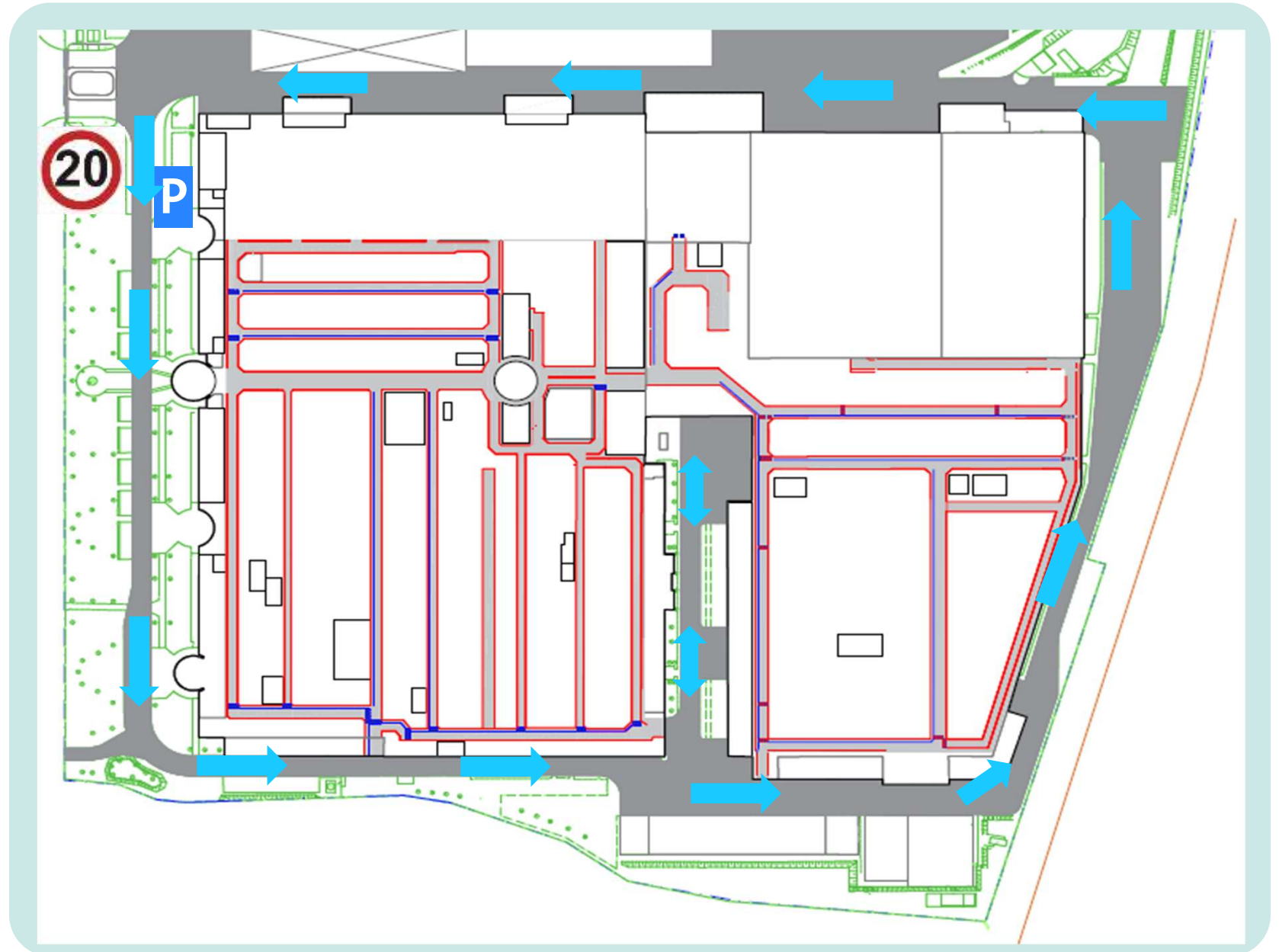
Informacje ogólne



Kierunek ruchu

Kierunek ruchu
pojazdów →

Na drogach
zewnątrznych zakładu
obowiązuje ruch
jednokierunkowy
i ograniczenie prędkości
do 20 km/h



Informacje ogólne



Cały teren zakładu oraz parkingu zakładowego jest objęty **monitoringiem!**

